

CHESTIONAR GRILĂ
pentru concursul de electronică

1. Componenta marcată PMP0202 0.1 63V este :

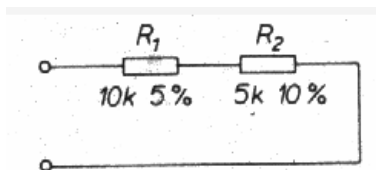
- a. tranzistor de mare putere, $U_{CE}=63V$;
- b. condensator cu film plastic $0,1\mu F/63V$;
- c. diodă Zener $0,1A/63V$.

2. Notația corectă în scheme a unei rezistențe de 6800Ω este :

- a. $6.800 k\Omega$;
- b. $68 k$;
- c. $6k8$.

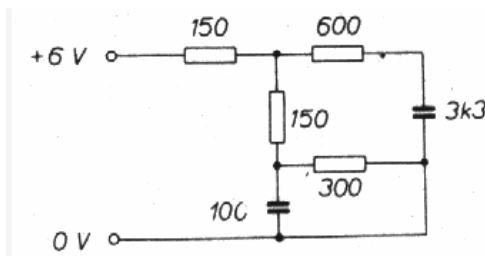
3. Două rezistoare conectate ca în figura alăturată, pot avea rezistența totală :

- a. $15\ 000 \Omega \pm 7,5\%$;
- b. $15\ 000 \Omega \pm 15\%$;
- c. $14\ 000 \div 16\ 000 \Omega$



4. Prin circuitul alăturat trece un curent de :

- a. $5\ mA$;
- b. $10\ mA$;
- c. nu trece curent continuu.



5. Capacitatea condensatoarelor ceramice se modifică în funcție de temperatură :

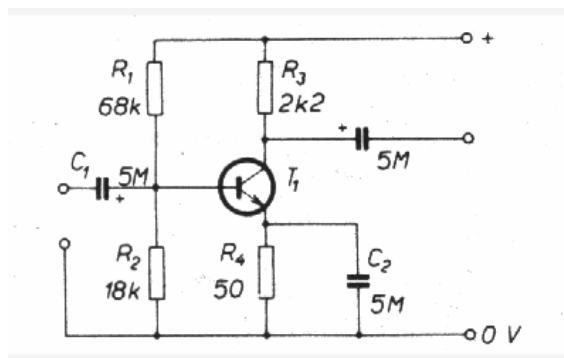
- a. se micșorează;
- b. se micșorează sau se mărește, în funcție de tipul materialului;
- c. se mărește.

6. BF214 este :

- a. tranzistor pentru aplicații de radiofrecvență;
- b. diodă cu siliciu;
- c. tranzistor cu siliciu pentru audiofrecvență.

7. Schema amplificatorului de AF :

- a. are tensiunea de alimentare inversată;
- b. capacitatea C_1 este greșită, corect ar fi $5\ pF$;
- c. circuitul este corect.



8. Prin conectarea a două diode redresoare în serie obținem :

- a. tensiunea inversă maxim admisă mai mare;
- b. curentul maxim admis mai mare;
- c. una dintre diode lucrează ca stabilizator de curent.

9. BA244 este o diodă :

- a. de comutare cu siliciu, $I_{AK}=0,1$ A;
- b. de acord, cu siliciu (varicap);
- c. de comutare, cu germaniu.

10. Tranzistorul BC108 are curentul de colector maxim :

- a. 5 mA;
- b. 50 mA;
- c. 100 mA.

11. Raportul curenților I_C / I_B exprimă :

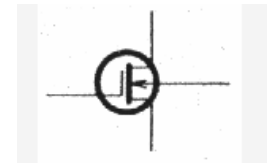
- a. impedanța de intrare a tranzistorului;
- b. impedanța de ieșire a tranzistorului;
- c. factorul de amplificare h_{21E} .

12. Tranzistorul din schema de la întrebarea nr. 7 lucrează în configurație :

- a. bază comună;
- b. emitor comun;
- c. colector comun.

13. Simbolul alăturat reprezintă :

- a. un dublet de diode Zener în versiune integrată;
- b. tranzistor cu efect de câmp;
- c. tiristor.



14. Circuitele integrate au un număr de terminale :

- a. întotdeauna mai mult de 4;
- b. 3 până la 18;
- c. 2 până la câteva sute.

15. Terminalele circuitelor integrate sunt prezentate în cataloage :

- a. de jos (din partea lipiturilor);
- b. de sus (dinspre capsulă);
- c. de jos sau de sus, în funcție de tipul circuitului integrat.

16. Denumirea corectă a unei diode Zener românești este :

- a. BZX55B5V6;
- b. PL5V6Z;
- c. BZV85C5V6.

17. Componenta marcată 1N4148 este :

- a. varicap;
- b. termistor;
- c. diodă cu siliciu.

18. Frecvența de 531 kHz corespunde recepției unui post de radiodifuziune în :

- a. UL;
- b. UM;
- c. US.

19. Denumirea de „Quadrofonie” reprezintă :

- a. utilizarea unor boxe cu câte 4 difuzoare;
- b. redarea programului sonor cu 4 canale simultan;
- c. majorarea de 4 ori a puterii acustice produsă de boxe.

20. Un dipol îndoit, cu lungimea de 1,5 m este antena potrivită pentru :

- a. recepție radio în banda de unde scurte;
- b. recepție radio în gama undelor decimetrice;
- c. recepție radio în banda FM 88÷108 MHz.

Obs : Cu multumiri ptr. prof. Jean Ardeleanu –yo2lcq care a realizat aceste teste...